



Buxusmot

Herkennen en bestrijden

Rupsen van de buxusmot (*Cydalima perspectalis*) veroorzaken grote schade aan buxusstruiken. Dit informatieblad beschrijft hoe u aantasting van planten door deze rupsen herkent, en hoe u de rupsen het best kunt bestrijden.

Tot 2010 was de buxusmot een zogeheten invasieve exoot: een dier dat door menselijk handelen in Nederland terecht is gekomen en schadelijk is voor de inheemse natuur. Inmiddels is de mot gevestigd in Nederland. Dat wil zeggen dat de mot in meerdere delen van ons land voorkomt en dat de bestrijding een zaak is van de sector en van particulieren.

Biologie

De buxusmot, *Cydalima perspectalis*, komt van oorsprong uit Azië. In Europa werd de mot voor het eerst gevonden in 2006, in Duitsland, en in 2007 in Nederland. De buxusmot is een invasieve exoot die zich heeft verspreid over grote delen van Europa. De mot komt inmiddels voor in meerdere delen van Nederland, en breidt zich nog steeds uit. Rupsen van de buxusmot brengen flinke schade toe aan buxusplanten. Tijdens het hele groeiseizoen vreten ze de planten aan. Zonder bestrijding sterven de planten uiteindelijk af.

In Nederland ontwikkelen zich twee generaties per jaar. De eerste generatie vlinders vliegt in juni/juli en de tweede generatie in augustus t/m oktober. Na een warme winter of na een warm voorjaar zijn de eerste vlinders al eind mei te vinden; bij een warme herfst kunnen ze tot in november worden gezien. De vlinders leven ongeveer 8 dagen. In die tijd zetten ze hun eitjes in kleine groepjes af, meestal aan de onderzijde van het blad. Bij 20 °C duurt de ontwikkeling van ei tot pop circa 26 dagen. In oktober gaan de rupsen in winterrust in een cocon die tussen de bladeren van de buxusstruik is

gesponnen. Vroeg in het voorjaar worden de rupsen weer actief en vreten ze verder aan de buxus tot ze verpoppen. Het popstadium duurt zo'n 14 dagen.



Foto 1: Pas uitgekomen mot; normale vorm.
Bron: NVWA



Geografische verspreiding

De buxusmot komt oorspronkelijk uit Azië (Japan, Zuid-Korea, China). Sinds 2006 komt de mot in Europa voor (Baden-Württemberg in Duitsland). Vanaf 2007 is de soort ook, zeer lokaal, gevonden in Zwitserland, Frankrijk, Groot-Brittannië en Nederland. In de jaren erna heeft de buxusmot zich gestaag uitgebreid. De buxusmot is nu in de meeste Europese landen gevestigd en ook in Nederland is ze in meerdere delen van het land aanwezig.



Illustratie 1: Verspreiding buxusmot in 3 perioden: 2007-2009, 2010-2012 en 2013-2015.

Bron: NDFF

Herkenning

De mot heeft een spanwijdte van ongeveer 4 cm en is daarmee vrij groot. Naast de gewone witte vorm met bruine rand (foto 1) bestaat er een veel zeldzamere, vrijwel geheel bruine vorm.

Eitjes

De eitjes worden in de vorm van platte eipakketjes afgezet aan de onderzijde van het blad. Ze zijn in eerste instantie geelgroen van kleur. Vlak voordat de rupsjes uit het ei komen, wordt het zwarte kopje in het eitje zichtbaar. (foto 2)

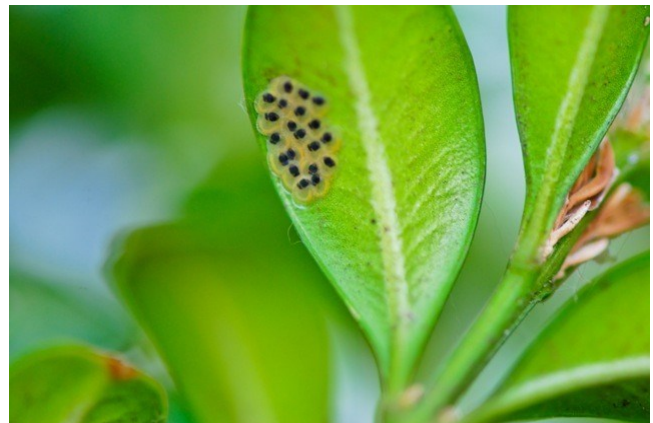


Foto 2: Eispiegels kort voor het uitkomen van de eitjes; zwarte kopjes van de rupsen zichtbaar.

Bron: Colette Walter

Rupsen

De jonge rupsjes zijn vuilgeel van kleur en ongeveer 2 mm groot (foto 3). Na enkele dagen krijgen ze bruine lengtestrepen; ze zijn dan ongeveer 5 mm groot (foto 4). Oudere rupsen zijn felgroen met een zwarte kop en krijgen een patroon van zwarte stippen en zwarte en lichte lengtestrepen (foto 5 en 6). De volgroeide rups wordt zo'n 4 cm groot.



Foto 3: Rupsen 2 dagen oud.

Bron: NVWA



Foto 4: Rups 1 week oud (bij 25 °C constant).
Bron: NVWA



Foto 5: Derde larvale stadium: 11 dagen oud (bij 25 °C constant).
Bron: NVWA



Foto 6: Volgroeide rups.
Bron: Walter Schön

Poppen

De pophuid van de pop is doorzichtig; de pas gevormde pop is daardoor felgroen met donkere en lichtere strepen en vlekken (de kleuren van de rups). Later kleurt de pop crème en bruin doordat de mot zichtbaar wordt door de pophuid heen. De pop is ongeveer 1,7 cm lang. (foto's 7 en 8)



Foto 7: Pas gevormde pop, rugzijde.
Bron: NVWA



Foto 8: Pop enkele dagen voor het 'uit de pop komen', beeld van opzij.
Bron: NVWA

Schadebeeld

De rupsen kunnen het hele jaar aangetroffen worden. In de winter zijn ze echter in een rustfase en zitten ze in een stevige cocon diep in de struik. Ze zijn dan lastig te vinden. Poppen en vlinders zijn van ongeveer begin juni tot eind oktober aanwezig. Het schadebeeld is het hele jaar zichtbaar in de vorm van dode blaadjes, kale takjes en spinsel.

Omdat de rupsen wegkruipen in de plant, waar ze ook verpoppen, is het schadebeeld bij geringe aantasting lastig te zien. Bij pas geknipte planten en haagjes vallen de symptomen het meest op, vooral aan de zijkanten en onderaan de struik. (foto 9)



Foto 9: Afgestorven blaadjes en takjes onder aan een haagje.
Bron: NVWA

Opvallende symptomen zijn dode en aan elkaar gesponnen blaadjes en 'bladskeletten': blaadjes waarvan alleen het randje nog over is (foto's 10-12). Bij nader onderzoek zijn dan spinsels te zien met grauwgroene uitwerpselen en eventueel een rups of pop erin (foto's 11 en 14). De pop bevindt zich in een stevig gesponnen cocon. Vaak vind je in het spinsel ook de pikzwarte kopkapsels van de jongere rupsenstadia terug (foto 13, wit pijltje). Bij grotere hoeveelheden rupsen treedt uiteindelijk kaalvraat van de volledige plant op (foto 15).



Foto 10



Foto 10 en 11: Afgevreten blaadjes met uitwerpselen.
Bron: NVWA



Foto 12: Bladskeletten: alleen het buitenste randje blijft over.
Bron: NVWA



Foto 13: Oud kopkapsel van een rups (zie witte pijl).
Bron: NVWA



Foto 15: Volledig kaalgevreten buxusstruik.
Bron: NVWA



Foto 14: Volgroeide rups in spinsel.
Bron: NVWA

De vraatsporen van de zeer jonge rupsen zijn lastig te zien; ze lijken aan de bovenzijde van het blad in eerste instantie op mineergangen of blaasmijnen, doordat de rupsjes aan de onderzijde van het blad het bladmoes afschrapen. De rupsjes beginnen echter al snel bladeren aan elkaar te spinnen waarbij de uitwerpselen zichtbaar zijn als geelgroene of zwarte korreltjes. (foto's 16-18)



Foto 16: Spinseldraadjes van jonge rupsen.
Bron: NVWA



Foto 17: schadebeeld veroorzaakt door jonge rupsjes aan de bovenzijde van het blad.

Bron: NVWA



Foto 18: schadebeeld veroorzaakt door jonge rupsjes aan de onderzijde van het blad.

Bron: NVWA

Verwarring met schimmels

Op buxus komen ook schimmels voor die bladsterfte veroorzaken, waardoor er dode delen in de plant ontstaan. *Cylindrocladium buxicola* (buxustaksterfte) bijvoorbeeld, veroorzaakt gele blaadjes met zwarte plekken erop, waarbij de aantasting aan de toppen van de blaadjes begint (foto 19). De blaadjes verdrogen en vallen af.



Foto 19: Symptoom van de schimmel *Cylindrocladium buxicola*.

Bron: NVWA

Bestrijdingsmogelijkheden voor particuliere tuineigenaren

Zonder bestrijding nemen de aantallen rupsen in de loop van de zomer sterk toe. Controleer de buxus daarom al in het voorjaar op rupsen en begin zonodig direct met bestrijding. Blijf daarna regelmatig controleren omdat herbesmetting vanuit de omgeving het hele groeiseizoen kan plaatsvinden. Ook het volgende jaar kan de buxusmot vanuit de omgeving de planten weer besmetten.

Tips voor handmatige bestrijding

- Verwijder zoveel mogelijk grote rupsen en poppen met de hand. Door tegen de planten te slaan of te schudden valt een deel van de rupsen er vanzelf uit. Zoek verder goed in de plant naar achtergebleven rupsen en knip de spinsels weg. Herhaal dit om de paar weken.
- Verwijder zwaar aangetaste struiken volledig of knip ze zo laag mogelijk af.

Voer afgeknipte takken en verwijderde struiken af in een goed afgesloten zak of container.

Desgewenst kunt u ook bestrijdingsmiddelen gebruiken. Er zijn voor particulieren verschillende middelen tegen rupsen in de handel. Informeer bij tuincentra, groenwinkels, etcetera naar geschikte middelen voor bestrijding van de buxusmot. Gewasbeschermingsmiddelen die een combinatie van verschillende werkzame stoffen hebben, zijn het meeste effectief bij het bestrijden van de rupsen.

Tips voor behandeling met gewasbeschermingsmiddelen

- Zorg ervoor dat de rupsen met de bespuiting goed worden geraakt. Spuit dus ook dieper in de plant.
- Herhaal de bespuiting 1 of 2 keer, steeds na ongeveer 12 dagen.
- Controleer regelmatig of er nog (nieuwe) rupsen zijn.
- Volg altijd de gebruiksaanwijzingen op het etiket op.

Controleer in de [Bestrijdingsmiddelendatabank](#) of uw bestrijdingsmiddel (nog steeds) is toegelaten op de Nederlandse markt.

Zwaar aangetaste struiken kunt u het best geheel verwijderen en afvoeren in een gesloten container of plastic zak. Zorg dat de rupsen er niet uit kunnen kruipen.

Alternatieven

Als de buxusmot volop aanwezig is in de buurt, dan kost bestrijding ervan veel tijd en aandacht. In de zomer is het nodig de rupsen om de paar weken te verwijderen of te bestrijden, en dat moet ieder jaar weer. Tuincentra en kwekerijen bieden tegenwoordig diverse andere planten aan als alternatief voor de buxus; deze soorten hebben geen last van de buxusmot en de buxusschimmels.



Dit is een uitgave van:
Nederlandse Voedsel- en Warenautoriteit
Catharijnesingel 59 | Postbus 43006 | 3540 AA Utrecht
www.nvwa.nl
augustus 2017